

顶角稍尖而拱，外缘前半较直，然后内斜，一般不呈锯齿形，有副室。

雄蛾抱器瓣端半部稍窄，抱钩多长弯，伸出瓣背缘。

### 种 检 索 表

1. 前翅中、外区前缘有白斑 ..... 白斑兜夜蛾 *Cosmia restituta*  
前翅中、外区前缘无白斑 ..... 2
2. 前翅外区前半有黑斑 ..... 肖果兜夜蛾 *C. cara*  
前翅外区前半无黑斑 ..... 3
3. 前翅中、外线间成带 ..... 曲纹兜夜蛾 *C. camptostigma*  
前翅中、外线间不成带状 ..... 4
4. 体大，翅展 45mm ..... 黄纓兜夜蛾 *C. flavifimbra*  
体小，翅展 25—38mm ..... 5
5. 前翅外线强折曲 ..... 6  
前翅外线不强折曲 ..... 11
6. 前翅顶角一暗纹 ..... 果兜夜蛾 *C. pyralina*  
顶角无暗纹 ..... 7
7. 前翅中线粗 ..... 8  
前翅中线中常 ..... 10
8. 前翅有亚顶斑 ..... 9  
前翅无亚顶斑 ..... 小兜夜蛾 *C. exigua*
9. 前翅外线灰白 ..... 玛瑙兜夜蛾 *C. achatina*  
前翅外线黑色衬灰 ..... 净兜夜蛾 *C. trapezinula*
10. 体大，翅展 36mm ..... 联兜夜蛾 *C. affinis*  
体小，翅展 25mm ..... 一色兜夜蛾 *C. unicolor*
11. 前翅外线锯齿形 ..... 凡兜夜蛾 *C. modesta*  
前翅外线非锯齿形 ..... 亮兜夜蛾 *C. trapezina*

#### 白斑兜夜蛾 *Cosmia restituta* Walker (图版 XXXVI-20)

*Cosmia restituta* Walker, 1857 1856, List Spec. Ins. Colln Br. Mus. 10: 490. (尼泊尔)

*Calymnia restituta*: Hampson, 1910, Cat. Lep. Phal. Br. Mus. 9: 188. —Chen, 1982, Icon. Het. Sin. 3: 273.

*Cosmia restituta*: Hampson, 1894, Fn. Br. Ind. 2:321. —Kononenko, 1984, Fn. Ecol. p.71.

翅展 32—36 mm。头、胸黄褐色；前翅红棕色，中区及后缘带黄色，基线白色，内线黑棕色，前段及中室后各为一白斜斑点，环纹黄色，肾纹褐色，外线双线黑色，外一线前端外侧一白斜纹，亚端线灰黑色，前端一黄曲纹；后翅黑褐色；腹部黑棕色，节间微白，雄蛾抱器瓣宽，抱钩长而弯曲，端部尖(图 538)。

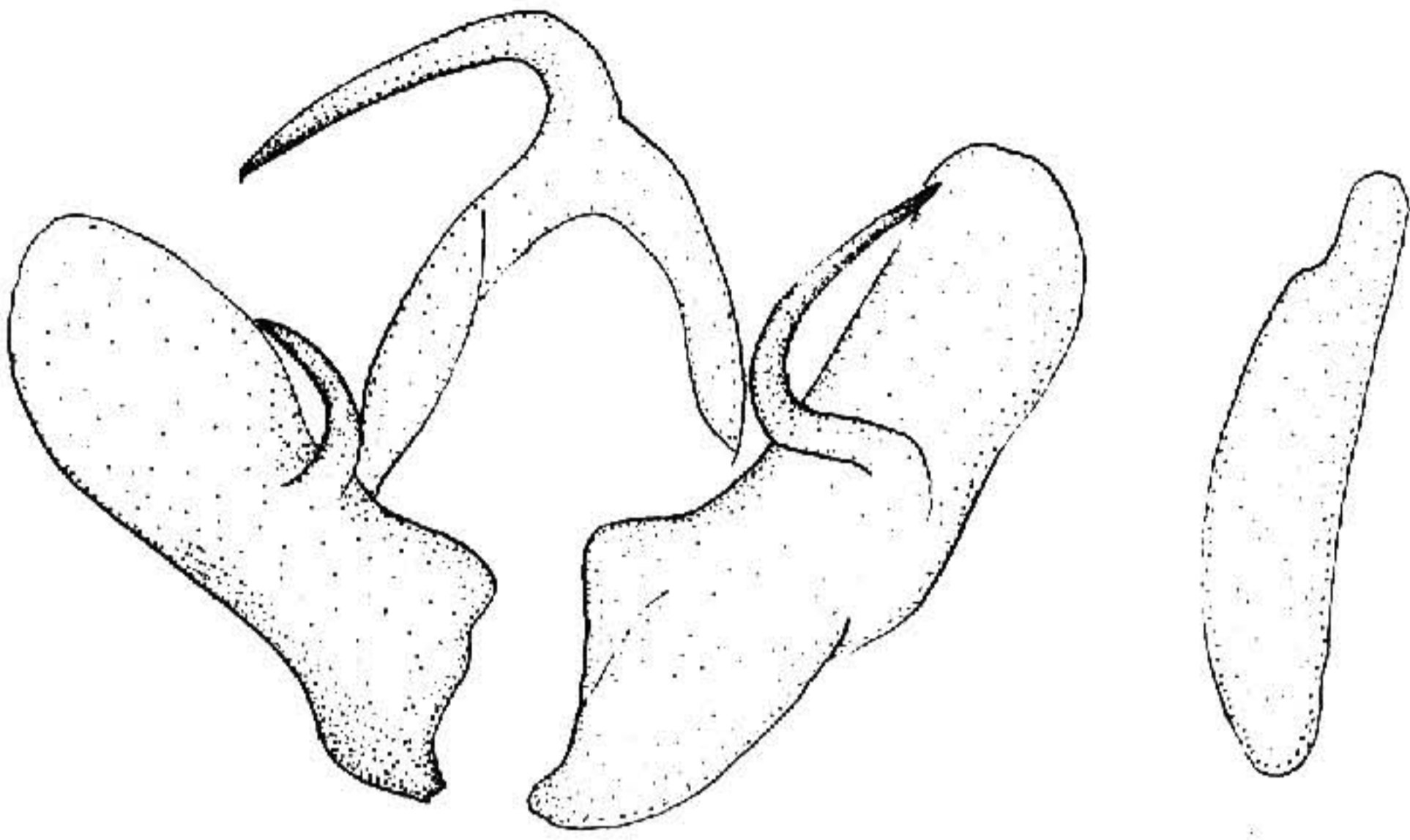


图 538 白斑兜夜蛾 *Cosmia restituta* Walker ♂ 外生殖器

分布 黑龙江、甘肃；日本，印度，尼泊尔。

肖果兜夜蛾 *Cosmia cara* (Butler) (图版XXXVI-21)

*Dyrzela cara* Butler, 1881, Trans. ent. Soc. p. 188. (日本东京)

*Calymnia cara*; Hampson, 1910, Cat. Lep. Phal. Br. Mus. 9: 190. —Chen, 1982, Icon. Het. Sin. 3: 274.

*Cosmia cara*; Sugi, 1982, in Inoue et al., Moths Jap. 1: 772.

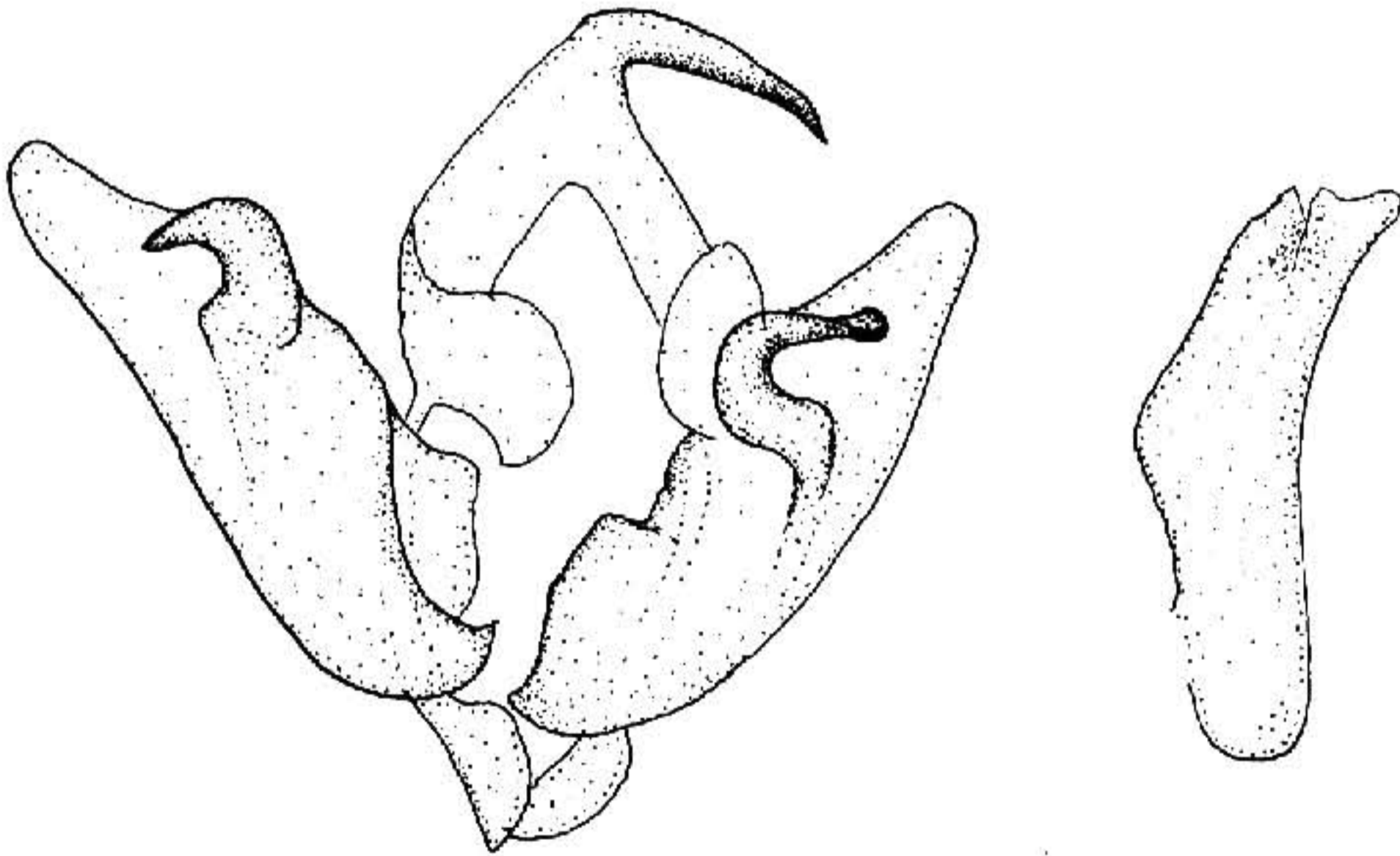


图 539 肖果兜夜蛾 *Cosmia cara* (Butler) ♂ 外生殖器

翅展 30 mm。头、胸红棕杂紫色；前翅紫红带棕黑色，中区大部带桃红色，基线、内线、中线及外线黑色，环纹为黑点，肾纹黑色，窄，中、外线与外线间在 3 脉前有一大黑斑，亚端线灰白带紫红色，与外线间为棕黑色，顶角一黑点及一小黑圆斑；后翅与腹部棕色。雄蛾抱器瓣端部窄，抱钩粗而弯曲，在左右瓣上形状有差异（图 539）。